

magazín

ČASOPIS ZAMĚSTNANCŮ ČKD GROUP
ROČNÍK 2 / ČÍSLO 2 / 2009

**ČKD PRAHA DIZ staví v Plzni největší blok
na spalování biomasy v ČR,
více o projektu na straně 20**



EDITORIAL

Dobrý den,



v předvánočním období se setkáváme při dalším čísle našeho časopisu skupiny ČKD GROUP.

Přichází konec roku, období, kdy bilancujeme rok uplynulý a plánujeme své cíle pro rok další. Společně v ČKD GROUP děláme business plány skupiny a samozřejmě asi každý z nás pak i své plány v oblasti soukromého života.

Musím říci, že z mnoha důvodů byl tento rok pracovně velmi náročný. Skupina ČKD GROUP tvrdě bojovala především o nové zakázky, o získávání financování od bank a samozřejmě i o úspěšnou realizaci a dokončení rozpracovaných zakázek.

Vliv ekonomické recese a také některé naše chyby měly společný negativní vliv na snížení tržeb, objem nových zakázek a produktivitu.

Ve světle dění okolo nás jsme část stanovených úkolů zvládli dobře. Velmi si vážím zlepšení zejména v oblasti snižování nákladů, a to díky úspěšným jednáním s dodavateli, kteří tvoří většinu těchto nákladů. Ráda bych, abychom v tomto trendu pokračovali i v příštím roce, neboť finanční síla naší skupiny a objem zakázkové náplně nám dává výrazný nástroj pro tato jednání.

Přeji všem klidné vánoční svátky a budeme se těšit na příští rok. Věříme, že společným úsilím uděláme rok 2010 úspěšným pro skupinu ČKD GROUP a každého z nás.

Soňa Vladařová,
finanční ředitelka
ČKD GROUP, a.s.

ROZHOVOR

Generální ředitel ČKD GROUP, a.s., Jan Musil hodnotí v rozhovoru končící rok 2009 a vysvětluje zásadní události

3

NOVINKY

ČKD PRAHA DIZ pro Jadernou elektrárnu Mochovce 6
 ČKD ENERGY a ČKD NOVÉ ENERGO společně pro MMK 6
 ČKD GROUP v Chanty-Mansijsku 7
 Dokončení automatizace kompresorových stanic 8
 Pacovské strojírny v Karlovarské Becherovce 9
 Dornych 47/54, Brno – investice do budoucnosti 9

ZAHRANIČÍ

ČKD ELEKTROTECHNIKA a INCO engineering společně pro těžební průmysl 10
 Stálá adresa pro kompresory z ČKD NOVÉ ENERGO se jmenuje Kiriši 11

VELETRHY

ČKD GROUP se prezentovala na světových veletrzích 12

NOVÝ PROJEKT

Ekologická energie do škol 13

PŘEDSTAVUJEME

První rok obchodního zastoupení ČKD GROUP v Rusku 14
 ČKD SLOVENSKO roste v obchodní oblasti 14

VÝROČÍ/HISTORIE

50. výročí vzniku společnosti ČKD PRAHA DIZ, a.s. 15

LIDÉ A SPOLEČNOST

Grantové vzdělávání v plném proudu 16
 Anketa zaměstnanců na téma školení 16
 Náročná soutěž pro vysokoškoláky 17
 Vysokoškoláci budou soutěžit o Ceny Emila Kolbena 17
 ČVUT a ČKD GROUP se dohodly na dlouhodobé spolupráci 17
 ČKD GROUP podporuje učňovské školství 18

PŘEDSTAVUJEME

Nováčkové v ČKD GROUP – Jiří Zifčák a vyvažování 19
 Exkluzivní nabídka pojištění pro zaměstnance 19

REPORTÁŽ

ČKD PRAHA DIZ staví v Plzni svůj první energetický blok na spalování biomasy 20

VÁNOCE

„Nechtěné“ vánoční dárky pro obchody 22
 Domova Sue Ryder 22
 Tip na netradiční vánoční menu 22
 Křížovka (kniha za tajenku) 23

Foto na titulní straně: Pohled na nově budovaný blok na spalování biomasy v Plzeňské teplárenské.

ČKD magazín, časopis zaměstnanců ČKD GROUP

Neprodejně. Číslo 2/2009. Vyšlo 16. prosince 2009 v nákladu 2000 ks. Vychází 2× ročně. Vydavatel: ČKD GROUP, a.s., Praha 1, Ovocný trh 572/11, PSČ 110 00, Česká republika. IČ: 27909051. Redakční rada: ČKD GROUP: Michaela Kindlová (předsedkyně), Jaroslava Raisová; ČKD PRAHA DIZ: Martina Kněžourová, Martina Řeřuchová; ČKD ELEKTROTECHNIKA: Ivan Malý, Tatiana Kotelniková; ČKD NOVÉ ENERGO: Oleg Sapozhnykov, Klára Fillová; Pacovské strojírny: Jiří Šilhavý; Polovodiče: Bedřich Kojecký. Kontakt na redakci: magazin@ckd.cz, internet: www.ckd.cz. Všem příspěvatelům děkujeme za informace. Fotografie: archiv ČKD GROUP. Nepodepsané články připravila redakce. Koncept, design, editace a produkce: MENHART® Creative Communications. Registrace MK ČR E 18181. ISSN 1803-1781. © ČKD magazín, 2009. Všechna práva vyhrazena.

GENERÁLNÍ ŘEDITEL ČKD GROUP, A.S., JAN MUSIL
V ROZHOVORU PRO ČKD MAGAZÍN:

„Úspěch v businessu má své objektivní vyjádření pouze v číslech. To jsou ty tvrdé ukazatele“

Blíží se konec roku, čas účtování. Jaký byl ten letošní pro skupinu ČKD z pohledu generálního ředitele?

Výsledky tohoto roku jsou ovlivněny recesí. Zákazníci přehodnotili své investiční plány, někteří zrušili své investice, respektive projekty, někteří oddálili původní termíny. Banky omezily svoji ochotu půjčovat. Nebyl to vůbec lehký rok, v kontextu výsledků firem v ČR a zahraničí nedopadáme špatně, spokojenost ale není na místě. Zkusím stručně kriticky shrnout dopady recese a naší vlastní práce na jednotlivé segmenty podnikání firem ČKD GROUP.

Co se týče dodávek investičních celků, tak v energetice a teplárenství se investiční aktivity nezastavily. Obor potřebuje nové zdroje, stejně tak potřebuje modernizovat, rekonstruovat. I proto jsme v této oblasti dopadli dobře a získali kvalitní zakázky jak pro české teplárenství, tak v oboru klasické a jaderné energetiky. Jsem přesvědčen, že nadále budeme v této oblasti úspěšní, obchodně posilujeme. Podmínkou pro náš další rozvoj je doplnění našich týmů specialisty, především projektanty, hlavními inženýry projektů, najížděči, site-managery.

Jak to vypadá v oblasti plyn a ropa?

Tady nejsme s letošními výsledky spokojeni. Obor je tržně a finančně velmi zajímavý, nabízí stále nové možnosti, a my zatím nejsme moc úspěšní. Nové



zakázky doposud získáváme nahodile. V současné době připravujeme novou obchodní strategii a ta musí napomoci zásadnímu zlepšení. Máme kvalitní projektanty v tomto oboru a ne plně je využíváme, to musíme změnit. Obor plyn a ropa je strategickým oborem ČKD GROUP a my jej musíme bez pardonu postavit na stejnou pozici, jakou má obor energetika, kde jsme systematictí a začínáme mít opakovaný úspěch.

Kde recese zasáhla nejvýrazněji?

V infrastruktuře, zde recese zasáhla velmi negativně do našich zakázek.

Předpokládáme, že na konci roku 2010 přijde oživení, a my musíme být jeho součástí.

Jaká je situace v segmentu dodávky technologických souborů?

I v oblasti technologických provozních souborů jsme zaznamenali výrazné ponížení tržeb a nových kontraktačních úspěchů. Obchodně jsme zaspali, situaci podcenili a nebyli požadovaným způsobem aktivní. Není možné se pouze vymlouvat na to, že právě zde zákazníci nejvíce ubrali plyn ve svých investičních plánech. Výsledkem je propad tržeb a nově přijatých zakázek jak v oboru kompresorových soustrojí, tak v dodávkách zařízení silnoproudé elektrotechniky, to samé platí pro oblast dodávek zařízení a prvků z nerežové oceli a barevných kovů. Proto jsme ve firmách s uvedeným portfoliem činností museli udělat personální a organizační

změny hlavně v obchodních útvarech. Podobné horší výsledky jako důsledek recese, podcenění situace a neschopnosti předvídat vývoj poptávky trhu jsme zaznamenali v prodeji vlastních výrobků, to platí pro obory kompresory, elektrické točivé stroje a polovodičové prvky a aplikace.

Můžete vše převést do vypovídající hodnoty čísel?

Když shrnu v číslech – rok 2009 skončí v tržbách zřejmě cca 5,2 miliardy korun proti plánu, který byl 6,2 miliardy korun. V zakázkových knihách jsou

VÝZNAMNÉ PROJEKTY 2009

- **dodávka kompresorové stanice pro podmořský plynovod Nord Stream, který bude přivádět zemní plyn z ruského Vyborgu pod hladinou Baltu do Německa**
- **dodávky pro infrastrukturu hl. města Prahy – technologické dodávky pro Tunel Blanka (zde musíme počítat se zpožděním, které není naší vinou)**
- **dodávky turbokompresorových jednotek pro průmysl ropy, plynu, chemického a hutního průmyslu do SNS**
- **výstavba závodu na výrobu bioetanolu v Německu**
- **výstavba energetického bloku na spalování biomasy v ČR**
- **výstavba závodu na výrobu kyslíku pro MMK Magnitogorsk**
- **dodávka dieselgenerátorových stanic pro JE Mochovce**
- **dodávka jednotek chladu pro JE Mochovce**
- **rekonstrukce kotlů pro Dalkia Třebovice**
- **rekonstrukce kotle pro teplárnu Kopřivnice**
- **dodávky pro ČEZ**
- **dodávka mikroenergetického centra v Praze**
- **systemy napájení, kontroly a řízení pro důlní průmysl Ruska a Ukrajiny**
- **polovodičové prvky a aplikace do EU a USA**
- **kompresory, el. motory velkých výkonů a generátory na trhy JV Evropy a Indie**

připraveny kontrakty pro fakturaci v hodnotě cca 8,5 miliardy korun. Jak se naše firma vyvíjela v tomto roce v porovnání s tím, jak se vyvíjela situace v celé České republice a EU ukazují následující čísla: Pokles průmyslové produkce v roce 2009 byl v ČR 11,0 %,

v EU 13,5 %. V segmentu stroje a zařízení je pokles produkce v ČR 23,4 %. Tržby firem poklesly v roce 2009 o 16,2 %.

Velkou kauzou se na sklonku jara stala situace kolem společnosti ČKD EXPORT...

My jsme vyhráli tendr na privatizaci této firmy cca na jaře 2008. Naše rozhodnutí směřem k této akvizici vycházelo z procesu due diligence a z dat, která poskytl tehdejší management firmy pod moderací a s potvrzením poradenské firmy patřící mezi pět nejuznávanějších na světě. Je obecně známé a v médiích se o tom hodně psalo, že jsme na základě zjištěných skutečností firmu vrátili původnímu majiteli. Námi zjištěné skutečnosti byly zásadně rozdílné od

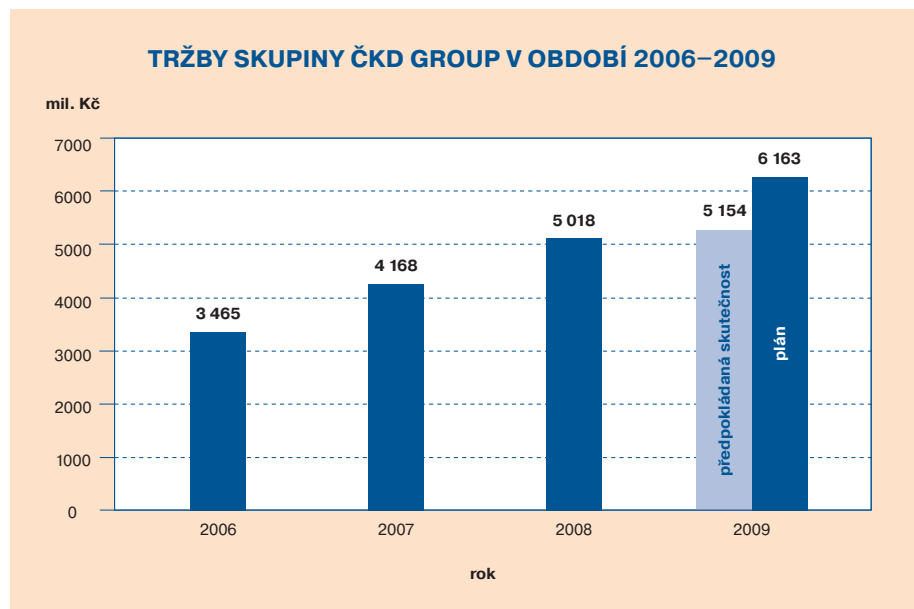
zainteresovanými stranami, avšak bez výsledku. Na základě získaných výsledků jsme došli k přesvědčení, že jsme byli uvedeni v omyl a že je nutné společnost ŠEX vrátit, a to jsme také udělali. Tato firma již není součástí ČKD GROUP.

Jak hodláte roli ŠEX nahradit?

Vůbec to nevidím dramaticky, máme především ČKD PRAHA DIZ, což je kvalitní inženýrsko-dodavatelská firma, dodává investiční celky pro segment plyn a ropa, též pro energetiku. Posílili jsme naše směřování na trhy SNS, proto jsme vytvořili obchodně-inženýrskou firmu ČKD ENERGY.

Vznikla nová společnost, udělali jste v rámci skupiny nějaké další změny?

Je pravda, že jsme změnili organizační



údajů z due diligence. Způsob řízení rizik, finanční výkazy, data, způsob a styl práce v oblasti projektového a finančního controllingu, deklarovaný zisk a vývoj cash-flow pro rok 2008 byly buď totálně zkrácené, nebo chyběly, anebo byly lživé. Nejmarkantnějším důkazem tohoto konstatování jsou především projekty dvou elektráren v Pákistánu.

Co to vše znamenalo ve skutečnosti?

Naše zjištění, ke kterým jsme došli v období po vstupu do firmy, tj. červen 2008 až září 2008, vytvořily skutečný obraz finanční situace a výkonnosti firmy ŠKODAEXPORT. Např. v due diligence deklarovaný a poskytnutými údaji stanovený kladný provozní zisk společnosti byl ve skutečnosti výrazně minusový a dosahoval reálně ztrátu hluboko pod 1,5 miliardy. Připravili jsme návrhy na řešení této situace, komunikovali tyto návrhy se všemi

strukturu. Hlavně jsme chtěli kapacitně posílit projekční a obchodní činnost. Nově vznikla společnost ČKD ENERGY, a.s., která má posílit obchod skupiny ČKD GROUP především v zemích SNS. V těchto oblastech se chce prosadit hlavně s investičními celky a technologickými provozními soubory. Generálním ředitelem nové a.s. byl jmenován ing. Karel Polák (46), který dlouhá léta pracoval na různých pozicích v rámci ČKD a má velké zkušenosti právě s obchodem v zemích SNS.

V segmentu elektrotechniky se součástí akciové společnosti ČKD ELEKTROTECHNIKA stala dříve samostatná projekční společnost ČKD FINERGIS.

Ano. Záměrem tohoto kroku bylo především zefektivnit činnost segmentu elektro, a to bez vlivu na počet zaměst-

nanců. Poslední změnou je vznik nového subjektu společnosti ČKD PRAHA DIZ v Brně. Jedná se o kompetenční centrum pro technologie SKŘ a výpočty a projektování kotlů, které postupně bude zaměstnávat až 25 vysoce kvalifikovaných odborníků v oboru. Posilování týmů v organizačních jednotkách jednotlivých firem je hlavním personálním úkolem manažerů. Situace okolo nás nám k tomu napomáhá. Např. likvidace firem Siemens Kolejová vozidla v Praze nebo Alstom v Brně (pozn. redakce – výrobce energetických kotlů), to je kvalitní zdroj potřebných profesí pro potřeby ČKD.

Jistě už plánujete pro rok 2010... Jaké budou jeho priority?

Pro rok 2010 s dosahem do roku 2012 jsme v průběhu srpna až prosince 2009 připravili ve všech firmách ČKD GROUP strategické a business plány. Tyto plány definují ekonomické cíle na základě úkolů v oblasti obchodu, financí, personalistiky, jakosti, techniky, výroby, nákupu, realizace. Nelze v tomto rozhovoru podat takovou informaci, která by kvalitně postihla uvedené plány a cíle. Nepovažuji to ani za vhodné. To musí dělat management jednotlivých společností v celém průběhu 2010. Já bych se rád v závěru tohoto rozhovoru soustředil na to, co musíme dělat a jací musíme být, na způsob a styl práce, uvažování a konání, které bych rád viděl u manažerů a zaměstnanců, u nás všech! A zdůrazňuji, že to musíme chtít nejen proto, že negativní projevy ekonomické recese budou kulminovat v roce 2010.

Co to znamená konkrétně?

Dohodnutých čísel a věcných cílů nedosáhneme jenom tím, že je detailně promyslíme, projednáme a dohodneme se na nich. Pokusím se sumarizovat, co potřebujeme pro úspěch, pro naplnění slibů a dohod, které jsme si dali, které jsme mezi sebou uzavřeli. Hlavním obsahem naší práce a cílem našeho firemního konání a firemního života je – zvyšování hodnoty pro akcionáře. Vždy jde o růst ziskovosti, navyšování tržního podílu a zakázkové náplně, o schopnost generovat vyšší hodnotu volných finančních prostředků. Shrnutí – úspěch v businessu má své objektivní vyjádření pouze v číslech. To jsou ty tvrdé ukazatele.

Jsou čísla jediným ukazatelem, nebo existují pro objektivní hodnocení i jiné?

Myslím si, že ano. Pokud existují následující měkké, dosažení těch tvrdých se maximalizuje. Jaké jsou tedy ty měkké? Každý člověk chce mít svůj hlas, své platné slovo, potřebuje, aby jeho myšlenky, nápady, názory bylo slyšet a ty dobré kvalitní se uplatnily. Každý člověk chce mít důstojnost a má potřebu být

respektován za své úsilí, práci, jedinečnost. Shrnutí – každý z nás potřebuje mít hlas a důstojnost, i těmto parametrům se musíme věnovat.

Co je podle vás nutné pro dosažení výše uvedených tvrdých i měkkých ukazatelů?

To mohu shrnout do následujících zásad:

- Manažeři musí neustále definovat cestu, dávat otázky:
 - Kde chceme firmu mít v definovaném budoucím čase?
 - Které, resp. jaké výkonnostní parametry nastavíme, jak předěláme současný existující model businessu na lepší?
 - Jak doženeme a předběhneme konkurenci?
 - Jak naplánujeme – optimalizujeme rozpočet, náklady, lidské zdroje, jak postavíme pracovní týmy, technologické know-how, organizační schéma firmy?
 - Jak budeme odměňovat, motivovat lidi?
 - Jaké nastavíme personální cíle kromě odměňování?
 - Jaké dědictví chceme, resp. si přejeme ve firmě zanechat?
- Manažeři musí akceptovat a mít za vlastní následující zásady práce s lidmi:
 - Vést, učit, koučovat.
 - Delegovat a důvěřovat.
 - Centrem pozornosti je člověk, teprve potom technologie.
 - Koordinovat a propojovat.
 - Stanovovat úkoly a cíle, pravidelně kontrolovat.
 - Dávat pravidelně zpětnou vazbu.
 - Hledat a nalézat talenty, dávat je do pozic.
 - Pečovat a starat se.
 - Zabezpečovat rozvoj a růst.
- Zaměstnanci musí vnímat a mít tyto vlastnosti:
 - profesní zdatnost, odbornost, poctivost a loajalita
 - samostatnost a zároveň týmový styl práce
 - důslednost, schopnost nést zodpovědnost
 - jednoduchost a rychlost v konání
 - odvahy a sebevědomí
 - schopnost přiznat chybu
 - kreativita, přinášení nových konceptů
 - sebereflexe
 - sdílení strategie a vize firmy
 - chuť vítězit.
- Zaměstnanci musí vnímat platnost pravidla:
 - Neumíš – naučíme Tě.
 - Nemůžeš – pomůžeme Ti.
 - Nechceš – nepotřebujeme Tě.
- Všichni bez rozdílu a společně ve spolupráci musíme:
 - vytvářet silná motivační pole;
 - podávat výjimečné výkony a úsilí;
 - lat'ku svých možností dávat za horizont, ne těsně před sebe;
 - vědět, že produkt a výsledky nebudou nikdy lepší, než je kvalita zaměstnanců;
 - být pro sebe navzájem interním zákazníkem, být kolegiální;
 - mít zodpovědnost, důslednost a úctu vůči sobě;
 - akceptovat, že dohoda je zákon.

Žádám vás, vážení zaměstnanci, kolegyně a kolegové, přemýšlejte o výše uvedených zásadách. Krok za krokem se zlepšujeme, postupně si osvojujeme a co možná nejrychleji dosáhneme plnění těchto zásad, určitě nám pomohou k dosažení dobrých výsledků v našich firmách, ke společnému úspěchu a uspokojení.

Závěrem vám všem děkuji za práci, čas a úsilí, které jste dali ČKD v roce 2009. Do roku 2010 vám přeji hodně zdraví a pohody a ve firmách skupiny ČKD GROUP úspěch a radost z dobrých výsledků. Těším se na spolupráci.



Jan Musil

ČKD PRAHA DIZ PRO JADERNOU ELEKTRÁRNU MOCHOVCE

Společnost ČKD PRAHA DIZ, a.s., podepsala v druhé polovině roku 2009 kontrakt v hodnotě 880 milionů Kč s elektrárenskou společností Enel. Na základě této smlouvy dodá pro 3. a 4. blok slovenské Jaderné elektrárny Mochovce dieselgenerátorové stanice o výkonu 6× 2982 kW. Společnost Enel je 66% vlastníkem společnosti Slovenské elektrárne a.s.

Součástí zakázky jsou prováděcí projekty, modernizace části původního zařízení, dodávka a montáž nové technologie pro naftové a olejové příslušenství a strojní zařízení – šest dieselmotorů s generátory o výkonu 6× 2,982 MW. Dodávka zahrnuje také prováděcí projekty a montáže všech pomocných provozních souborů dieselgenerátorových stanic. Montáže zařízení ČKD PRAHA DIZ zahájí již na



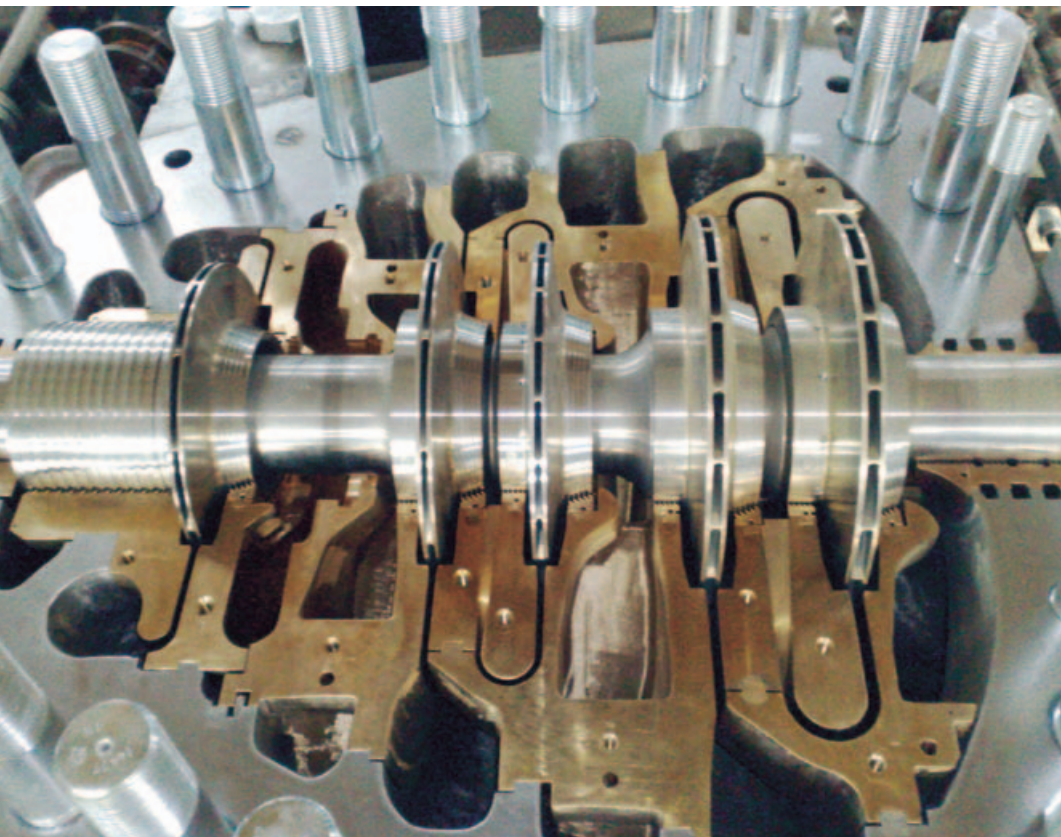
Pro 1. a 2. blok Jaderné elektrárny Mochovce již ČKD PRAHA DIZ v minulosti dodala dieselgenerátorové stanice.

jaře příštího roku. Obě stanice předá zákazníkovi po provedených komplexních zkouškách v roce 2013. „Termín pro třetí blok je stanoven na 28. 2. 2013, pro čtvrtý pak na 1. 9. 2013. Jeden rok před plánovaným komplexním vyzkoušením bloku bude dieselgenerátorová stanice v tzv. horké rezervě,“ upřesňuje vedoucí projektu Miroslav Malík z ČKD PRAHA DIZ, a.s.

ČKD PRAHA DIZ se v minulosti již podílela na výstavbě elektrárny v Mochovcích, kam dodala dieselgenerátorové stanice i pro 1. a 2. blok. „Na naše dodávky chceme navázat dalšími projekty pro Enel a podílet se na dostavbě JE Mochovce v oblasti sekundárního okruhu elektrárny,“ uvedl Tomáš Klecker, člen představenstva ČKD PRAHA DIZ, a.s.

ČKD ENERGY A ČKD NOVÉ ENERGO SPOLEČNĚ PRO MMK

Pokračováním obchodní spolupráce s jedním z nejvýznamnějších hutních podniků Ruska – Magnitogorským metalurgickým kombinátem (MMK) je zakázka na tři turbokompresory na stlačování vzduchu za 22 milionů USD.



Pohled do vysokotlakého tělesa kyslíkového kompresoru z produkce ČKD NOVÉ ENERGO.

„Projekt je realizován v konsorciu ČKD NOVÉ ENERGO a ČKD ENERGY s rozdělenou odpovědností za obchodní, technickou a finanční oblast. Kompresory pro kyslíkárnu MMK o výkonu 100 000 Nm³/hod a 109 738 Nm³/hod budou dodány včetně příslušenství,“ říká PR manažer ČKD NOVÉ ENERGO Oleg Sapozhnykov.

Kontrakt byl podepsán v říjnu 2009 a termín dodání je stanoven na 14 až 17 měsíců od tohoto data, tedy na přelom let 2010/2011, respektive na 1. čtvrtletí roku 2011. ČKD NOVÉ ENERGO již v minulosti pro provoz MMK dodávalo. Instalovalo například turbosoustroje s parní turbínou a kompresorem nebo také čtyři turbosoustroje s kompresory vybavenými elektromotory. MMK je stěžejní hutnickou společností v Rusku, která i přes celosvětovou recesi trvale investuje do modernizace své produkce. V posledních letech dosahovaly investice do nových technologií cca 500 milionů USD za rok. Z tržeb v hodnotě cca 8 milionů USD tvoří polovinu export. Ve zhruba 420tisícovém Magnitogorsku, ležícím na řece Ural na rozhraní Evropy a Asie, zaměstnává okolo 30 tisíc lidí.

Firma je sponzorem i v ČR známého hokejového klubu, za nějž v současnosti nastupují i čeští hokejisté Tomáš Rolinek, Jaroslav Kudrna a Jan Marek.

ČKD GROUP V CHANTY-MANSIJSKU



Na fotografii zleva: Karel Polák, Jan Musil společně s generálním ředitelem Chantymansijské banky Dmitrijem Mizgulinem.

Ve dnech 26. až 28. 10. 2009 se uskutečnila návštěva generálního ředitele ČKD GROUP Jana Musila, generálního ředitele ČKD ENERGY Karla Poláka a ředitele zastoupení ČKD GROUP pro Ruskou federaci Jana Mesarče v Chanty-Mansijsku. Jednalo se o dlouhodobě plánované a velmi pečlivě připravené jednání, které organizačně zajišťovalo zastoupení Chantymansijského autonomního okruhu – Jugry v České republice. Jmenovitě pak jeho ředitel I. V. Borisov. Čas zde strávený byl využit beze zbytku jak k jednání na nejvyšší úrovni, tak též s vedeními místních společností.

Proč ČKD GROUP věnovalo této obchodní misi tak velkou pozornost? Chantymansijský autonomní okruh – Jugra (zkráceně CHMAO) je společně s Jamalněneckým AO částí Tjumeňské oblasti. Této části Ruské federace ležící za Uralem, který tvoří de facto její západní hranici, se říká západní Sibiř. CHMAO má přibližně rozlohu jako Francie a na jeho území žije 1,5 milionu obyvatel.

V posledních desetiletích prožívá bouřlivý rozvoj. Je to hlavně díky tomu, že se zde nacházejí naleziště důležitých surovin a stále se rozvíjí jejich těžba. V roce 2008 se tady např. vytěžilo 56,9 % ropy a 4,5 % plynu z kompletní těžby těchto surovin v celé Ruské federaci. Ale nejen to. Jsou zde i významná naleziště uhlí a dalších průmyslových surovin, např. zlata. Oblast má také značné zásoby dřeva a protéká jí významná dopravní vodní tepna – řeka Ob. Na území okruhu působí 52 ropných společností, z nichž nejvýznamnější jsou Surgutněftgaz, Rosněft'-Juganskněftgaz či Kogalymněftgaz.

Celkový výkon elektráren vybudovaných v oblasti je v současné době 10 337 MW. V nejbližším období je naplánováno, že



Delegaci ČKD GROUP velmi přátelsky přijal guvernátor chantymansijské oblasti A. V. Filipenko.

do provozu budou uvedeny další energetické kapacity o výkonu 2800 MW. Investiční program okruhu je rozsáhlý. Vychází z jeho finančních možností a postavení významného producenta nerostných surovin. Zahrnuje mimo jiné též oblast velké, střední ale i malé energetiky, která patří k hlavním předmětům našeho zájmu. Kromě výše uvedeného plánu

na nejbližší období (2800 MW) jsme byli seznámeni i s dalšími plánovanými kroky v oblasti energetiky ve střednědobém horizontu. Například program rozvoje Přípolárního Uralu počítá s výstavbou energetických zdrojů s výkonem 4800 MW. V oblasti střední a malé energetiky se počítá s modernizací zastaralých zdrojů i výstavbou nových, využívajících špičkové technologie. Vedení okruhu i místních společností má velký přehled o vývoji nejnovějších technologií ve světě. Je ochotno investovat do modernizace i výstavby nových zdrojů, ale na druhou stranu vyžaduje dodávky špičkových technologií a vysokou odbornou úroveň svých partnerů. Velký zájem má také například o nové technologie spalování biomasy a moderních kogeneračních jednotek aj.

Vedení Chantymansijské oblasti považuje ČKD GROUP za subjekt, který je schopen vysoké požadavky splnit. I proto byla v průběhu naší návštěvy se dvěma místními společnostmi podepsána memoranda o spolupráci. Jako perspektivní se jeví především ta s firmou JUTEK. Kromě toho byla podepsána i Dohoda o spolupráci mezi

Chantymansijskou bankou a ČKD GROUP v oblasti financování a realizace investičních programů sociálně-ekonomického rozvoje CHMAO. Jde o konkrétní krok k zajištění financování rozvojových programů. Jednání s gubernátorem CHMAO A. V. Filipenkem a jeho prvním náměstkem V. F. Novickým potvrdila oboustranný zájem na spolupráci nejen v energetice, ale i v dalších oblastech.

Důkaz o zájmu ruské strany lze vyjádřit i skutečností, že v době přípravy ČKD magazínu vedení tohoto okruhu zavítalo do ČR. V ČKD byly projednány konkrétní projekty a představitelé CHMAO osobně navštívili významné reference ČKD.

*Ing. Karel Polák,
generální ředitel ČKD ENERGY*

DOKONČENÍ AUTOMATIZACE KOMPRESOROVÝCH STANIC



Kompressorová stanice 04, Ivanka u Nitry.

V lednu roku 2007 se společnost ČKD PRAHA DIZ, a.s. – ČKD Bratislava ve sdružení se společnostmi Uni-Controls a.s., TIPA a.s. a Elektrizace železnic Praha a.s. účastnila soutěže „Automatizace a dálkové řízení kompresorových stanic“, vyhlášené akciovou společností Slovenský plynárenský priemysel.

Projekt zahrnoval následující práce:

- vybudování staničního řídicího systému na každé z kompresorových stanic, schopného řídit technologické zařízení KS podle stanovených vstupních a výstupních parametrů a komunikovat s tranzitními dispečerskými centry plně automatizovaným způsobem;
- vybudování staničních řídicích systémů turbokompresorů R 28 MW, T 23 MW, TS 6 MW a kompresorů ES 25 MW, které budou plně automatizovaně řídit jejich provoz ve spojení s řídicím systémem každé kompresorové stanice;
- změnu v bezpečnostních systémech technologických hal turbokompresorů R 28 MW a T 23 MW;
- rozšíření bezpečnostních výstražných systémů kompresorových stanic z důvodu automatizace havarijního odtlačování plynu z potrubních rozvodů TK R 28 MW a T 23 MW.

Pro zajištění projektu, tj. pro každou kompresorovou stanici zvlášť, bylo nutno zajistit:

- vypracování prováděcího projektu
- vypracování systémových projektů a algoritmů
- zhotovení rozváděčů
- dodávky systému Siemens, dodávky pro měření a regulaci, EPS, PDS a varovný systém
- základní montážní materiál
- provedení montáží
- zkoušky a uvedení do provozu
- průvodní technickou dokumentaci a dokumentaci skutečného provedení.

Práce na jednotlivých halách kompresorových stanic i celé KS03 Zlievce a KS04 Ivanka u Nitry byly v souladu s harmonogramem výstavby a podle smlouvy postupně v roce 2008 předány.

V letošním roce se realizuje kompresorová stanice 01 Velké Kapušany. Na začátku roku byl úspěšně ukončen továrenský akceptační test, zákazníkovi byly předány hala E, hala T, hala R3,4 a R1,2.

Součástí realizace projektu je i začlenění nově budované haly R5,6 se dvěma novými turbokompresory do HW a SW staničního řídicího systému, systému

havarijního odstavení a modulu přerzdělení zátěže.

Ukončení realizace projektu bylo oproti původnímu harmonogramu výstavby posunuto do IQ/2010. V březnu 2010 bude projekt jako celek předán zákazníkovi.

*Leoš Valenta,
vedoucí obchodního případu*



Zcela dokončené dílo převezme zákazník na jaře 2010.

PACOVSKÉ STROJÍRNY V KARLOVARSKÉ BECHEROVCE

Kdo by neznal becherovku? Vynikající, 100% přírodní, tradiční a vysoce kvalitní likér bez jakýchkoli chemických konzervačních látek, umělých barviv a emulgátorů. Unikátní receptura patří k přísně střeženým tajemstvím. Bezesporu se jedná o výrobek, který slaví úspěchy v tuzemsku i v zahraničí. Jeho výrobce, firma Jan Becher – Karlovarská Becherovka, investoval tento rok více než 100 mil. Kč do výstavby nového závodu v Karlových Varech-Bohaticích. Původní výrobní prostory ve středu města Becherovka opustila a budou využity z části pro muzeum Becherovky a dále pro komerční účely. V následujících letech hodlá společnost výrazně expandovat, což se neobejde bez modernizace a rozšíření stávajících výrobních technologií.

V polovině července Pacovské strojírný získaly významnou zakázku na dodávku technologického zařízení souboru 24 nádob. Jednalo se mimo jiné o 20 nádrží o objemu 50 m³, 3 nádrže o objemu 35 m³ a jeden speciální tank na cukerný roztok originální receptury. Každá nádrž musela splňovat přísné kritérium na povrchové

úpravy pro použití v potravinářství. Hlavní svarová spojení podléhala 100% nede-
struktivním zkouškám a z toho navíc 20 % RTG testů.

Výroba probíhala s ohledem na požadovaný termín dodání ve dvousměnném provozu a byl stanoven i speciálně sestavený technologický postup na průběh

Z HISTORIE BECHEROVKY

U zrodu bylinného likéru stál karlovarský lékárník a obchodník Josef Vitus Becher. V roce 1805 se v jeho domě ubytoval jistý hrabě se svým osobním lékařem Frobrigem. Becher se s ním spřátelil a on mu na rozloučenou zanechal lístek se zázračnou recepturou. Becher ji pak asi dva roky vylepšoval a v roce 1807 ji ve své lékárně začal prodávat jako kapky na žaludek pod názvem Anglická hořká. Becherovka byla roku 1922 zaregistrována jako ochranná známka. Recept na výrobu likérů je přísně střežen, znají ho vždy pouze dva pracovníci výroby, kteří veškeré ingredience připravují. Všichni, kdo měli k receptuře přístup, jsou vázáni smlouvou o mlčenlivosti s doživotní platností.



Instalace nádrží na becherovku z produkce Pacovských strojíren v novém závodě likérky v Karlových Varech-Bohaticích.

jednotlivých operací. Díky tomu se však podařilo ukončit zakázku v rekordně krátké době 84 dnů. Proběhlo několik přísně hodnocených přejímek za přítomnosti zástupců projektanta, generálního dodavatele a samozřejmě i investora, za kterého se účastnil provozní ředitel Becherovky ing. Vladimír Darebník.

Skutečnost, že Pacovské strojírný dokázaly úspěšně obstát v tak náročném konkurenčním a tržním prostředí, svědčí o kvalitní a vysoce odborné práci našich zaměstnanců a dobré tradici výroby z ušlechtilých materiálů. Zakázka pro Karlovarskou Becherovku nepochybně posílila renomé Pacovských strojíren. „Věříme, že naše společnost bude i nadále vnímána jako významný dodavatel nejen na českém trhu,“ řekl generální ředitel Pacovských strojíren ing. Ludvík Ješátko.

DORNYCH 47/54, BRNO – INVESTICE DO BUDOUCNOSTI

Skupina ČKD GROUP otevřela v říjnu letošního roku svoji novou pobočku v Brně. Moderní kanceláře poskytnou na adrese Dornych 47/54 zázemí firmám ČKD PRAHA DIZ, ČKD ENERGY a ČKD ELEKTROTECHNIKA (její součástí se v polovině tohoto roku stala i brněnská ČKD FINERGIS). V těchto prostorech bude sídlit i nově vybudované kompetenční centrum ČKD

PRAHA DIZ, orientované především na engineering v oblasti energetiky. V současné době ekonomické krize má centrum firmě pomoci připravit se na budoucí projekty, plánované v oblasti energetiky, kde dlouhodobě panuje velká poptávka po vysoce kvalifikovaných odbornících. Postupně by tady mělo najít uplatnění cca 30 zaměstnanců, strojních a elektro profesí nebo od-

borníků na měření a regulace. Zároveň nabídne šanci i vysokoškolským studentům, kteří budou na vybraných projektech spolupracovat v týmech se zkušenějšími kolegy. Jde o součást celoskupinové podpory technického školství, která má mj. pomoci zvýšenému zájmu o technické obory.
*Leoš Zahrádka,
ČKD PRAHA DIZ, pobočka Brno*

ČKD ELEKTROTECHNIKA a INCO engineering společně pro těžební průmysl

ČKD ELEKTROTECHNIKA a INCO engineering (INCO) se poprvé profesně setkaly už před 15 lety. Jednalo se o premiérový projekt INCO po jeho vzniku a týkal se dodávek měniče a řízení pohonu těžního stroje (s Ward Leonardovým soustrojím) pro důl KWK Marcel v Polsku.

Přímá spolupráce ČKD ELEKTROTECHNIKA se společností INCO v oblasti dodávek zařízení pro těžební průmysl se pak datuje od roku 2005. V letošním roce byl od této doby dokončen už čtvrtý společný projekt pro ruské odběratele. Jednalo se o dodávku pohonu pro těžní stroj s motorem o výkonu 3100 kW pro ruskou těžařskou společnost Gajskij GOK, což je ruská „dvojka“ v těžbě měděné rudy po firmě MMC Norilsk Nickel. Gajské ložisko (viz mapa) je jedním z největších na světě a zdaleka ještě nebylo zcela prozkoumáno. Při současné úrovni produkce jsou jeho zásoby odhadovány na více než 150 let. Momentálně plánuje zvýšení hlubinné těžby rudy ze současných 4,5 milionu tun ročně na 7 milionů tun. Další vzájemnou spolupráci pak představují opět dodávky pohonů pro těžní stroje v uhelném dolu Sibirginskaja. Toto ložisko se nachází na jihu Sibiře (viz mapa) mezi městy Kuzbass Myski a Meždurečensk. Má zásoby uhlí v odhadovaném množství cca 65 milionů tun. Je součástí jedné z největších ruských společností Mechel, třetí největší ruské firmy v segmentu těžby uhlí. Zároveň jde o největšího ruského výrobce černého koksovateľného uhlí, se šedesátiprocentním podílem na trhu. Klimatické podmínky obou ložisek jsou identické. Gajské ložisko se nachází téměř na hranici s Kazachstánem (průměrná teplota v zimě je cca -15 °C, v létě cca +20 °C). Důl Sibirginskaja na jihu Sibiře má roční teploty podobné. Regulované pohony pro těžní stroje z produkce ČKD ELEKTROTECHNIKA významně zlepšují produktivitu těžby. U důlních ventilátorů a kompresorů pak zařízení se značkou ČKD pomáhají dosáhnout významných úspor elektrické energie, snížit provozní náklady a prodloužit životnost pohonů, motorů a generátorů. Zákazník díky technickému řešení ČKD ELEKTROTECHNIKA sníží celkové náklady, dosáhne vyšší produktivity, a navíc má zajištěnu maximální bezpečnost.

„Skupina ČKD GROUP je naším klíčovým partnerem,“

říká ing. Ivan Vaško (na snímku), obchodní a ekonomický ředitel divize PS, INCO engineering, s.r.o.

Společnost INCO má částečně své kořeny i v někdejší ČKD, co je její hlavní činností?

„INCO bylo založeno v roce 1994 v době privatizace ČKD jako pokračovatel více než stoleté tradice výroby těžních strojů a zařízení pro hlubinné doly v ČKD PRAHA a ŠKODA PLZEŇ. Pro představu – do současnosti bylo vyrobeno více než 600 těžních strojů různých konstrukcí. Zajišťujeme dodávky nových strojů a zařízení včetně náhradních dílů a rekonstrukce a modernizace provozovaných strojů a zařízení.“

Na čem konkrétně spolupracujete se skupinou ČKD GROUP a její společností ČKD ELEKTROTECHNIKA?

„Již od vzniku INCO byla naším obchodním partnerem převážně ČKD PRAHA DIZ. Od roku 2005 pak spolupracujeme přímo s ČKD ELEKTROTECHNIKA na dodávkách výkonové a regulační části pohonu těžních strojů. K nejvýznamnějším společným projektům z minulosti

i současnosti např. v ČR patří dodávky pro OKD, a.s. – Doly ČSM, ČSA, Staříč a Darkov. V Rusku pak např. pro Apatit, Gajskij GOK, Južkuzbassugol nebo PPGCHO Krasnokamensk.“

Jaké možnosti se otevírají do budoucna?

„Mimo upevnění pozice v Rusku nyní intenzivně pracujeme i na proniknutí na další perspektivní trhy, bohaté na nerostné suroviny. Zejména pak do Turecka, Vietnamu, Indie a Kazachstánu. Celou skupinu ČKD GROUP vnímáme jako jednoho z klíčových partnerů.“



Těžní stroj se střídavým motorem – důl Lazy.



Stálá adresa pro kompresory z ČKD NOVÉ ENERGO se jmenuje Kiriši

FIRMĚ SE ZDE OPAKOVANĚ DAŘÍ NAVÁZAT NA SVÉ PŘEDCHOZÍ DODÁVKY

Ruská rafinerie KINEF (OOO KIRIŠI-NEFTEORGSIINTEZ) ve městě Kiriši vzdálená zhruba 150 kilometrů od Petrohradu opět vsadila na kompresory značky ČKD.

Montážní skupiny zaměstnanců ČKD NOVÉ ENERGO (ČKD N.E.) a místních firem v současné době přímo na místě pracují na dvou projektech – dodávkách kompresorů a dalšího zařízení, v ČKD NOVÉ ENERGO, pracovně nazývaných „Kiriši 3“ a „Kiriši 4“. „V Kiriši navazujeme na své předchozí dodávky pro KINEF a jejího majitele OAO SURGUTNEFTEGAZ. Celkový objem „trojky a čtyřky“ přesahuje 19 milionů eur bez ceny za šéfmontáž a zaškolení personálu,“ uvádí generální ředitel ČKD NOVÉ ENERGO Jan Růžička.

Projektový manažer ČKD NOVÉ ENERGO Josef Gausgruber doplňuje, že v „Kiriši 3“ jsou kompresory určeny pro nově stavěnou technologii tzv. hlubokočištěné ropy a benzínu, která je nezbytná pro zvýšení kvality benzínu. Tu vyžadují nejen evropské, ale nyní už i ruské předpisy. Na „čtyřce“ pak kompresory ČKD nahrazují explozí zničená zařízení německé výroby. „Budou součástí starší technologie cirkulace plynu. Pro našeho zákazníka je totiž stále nezbytně nutná. KINEF se navíc také rozhodl, že již nebude znovu budovat halu zničenou při provozním neštěstí v roce 2008. Nové kompresory tak budou umístěny na otevřeném prostranství pod přístřeškem,“ popisuje podrobnosti J. Gausgruber. ČKD N. E. předá do provozu „Kiriši 3“ v průběhu roku 2010 a „Kiriši 4“ ještě letos.

KINEF Kiriši patří privátní společnosti OAO SURGUTNEFTEGAZ, která sídlí ve městě Surgut na řece Ob (západní Sibiř). Její základní kapitál převyšuje 50 miliard USD. Zaměřuje se především na těžbu ropy a plynu včetně jejich zpracování a navazující přepravy (vlastní např. několik ropných tankerů). Ložiska těchto surovin se rozkládají především v oblasti západní a střední Sibíře. Nyní expanduje i na východní Sibiř a do Kazachstánu. Její závody na zpracování ropy jsou pak soustředěny v evropské části Ruska, zejména na severu, a také např. v Estonsku. Nejvýznamnější závod na zpracování ropy je právě ve městě Kiriši, kde se značně rozšiřuje výrobní základna.



Soustava kompresoru poháněná asynchronním elektromotorem včetně převodového ústrojí.



Turbokompresor z produkce ČKD NOVÉ ENERGO na stlačování vodíkového plynu.

ČKD GROUP se prezentovala na světových veletrzích

DRINKTEC 2009 – PACOVSKÉ STROJIRNY MEZI PŘEDNÍMI FIRMAMI V OBORU

V září se v Mnichově konal Drinktec 2009 – největší světový veletrh technologií nápojů. Letos se ho zúčastnilo na 60 000 návštěvníků ze 170 zemí, podíl zahraničních hostů činil okolo 55 procent.

Zájem firem ukázal, že chuť a možnosti investovat se do nápojářského oboru vracejí. Zejména německé firmy GEA, KHS, Krones, Pall svými velkolepými expozicemi jednoznačně pojaly veletrh jako výchozí pozici do nových projektů. Rovněž silný nárůst vystavujících firem především z Číny i z dalších zemí potvrdil zájem konkurence o získání významných pozic na trzích ve světě. Veletrhu v Mnichově se účastnila i většina českých konkurentů Pacovských strojírny, např. Destila a ZVU. Pacovské



strojírny se prezentovaly především jako výrobci zařízení pro minipivovary, a to dvounádobovou varnou pro

minipivovar s objemem 500 l na várku s měděnými pokrývkami vřesných nádob.

MIOGE DESÁTÝ MOSKEVSKÝ VELETRH ROPA A PLYN 2009

Desátý moskevský veletrh ropy a plynu se uskutečnil 23. až 26. 6. 2009 v moskevském Expocentru v Krásné Přesně zároveň se 7. ruským kongresem ropy a plynu. Obě akce zajišťovala společnost ITE, která je největším organizátorem veletrhů a kongresů v Ruské federaci.

MIOGE patří mezi největší mezinárodní fóra v oboru těžby a zpracování ropy a plynu. O významu této akce svědčí i to, že jak veletrh, tak kongres byly organizovány pod záštitou ruských ministerstev energetiky a přírodních zdrojů a ochrany přírodního prostředí, Federálního shromáždění a Státní dumy.

Úspěšnost veletrhu dokládá zájem návštěvníků, jichž letos přišlo 30 000, tedy o 30 procent více než před rokem.

Účastníci prezentovali své projekty a technologie na těžbu ropy a plynu,

na jejich dopravu, uskladnění a zpracování, ale i zařízení zaměřená na ekologii a geologický a geofyzikální výzkum.

Veletrhu se zúčastnilo na tisíc společností ze 36 států, kromě Ruska i z Česka, Číny, Finska, Francie, Íránu, Itálie, Japonska, Maďarska, Německa, Norska, Polska, Švýcarska, USA a Velké Británie. Mezi účastníky veletrhu byly vedle skupiny ČKD GROUP například takové světové koncerny jako ENI, Gaz de France, Gazprom, GE, Total a Transneft.

WASMA 2009 – MOSKVA

Ve výstavním komplexu Krokus-Expo v Moskvě se od 13. do 16. října uskutečnil šestý mezinárodní veletrh-fórum WASMA 2009.

Zaměření veletrhu bylo úzce spjata s ekologickými, ekonomickými, technickými a sociálními problémy v oblastech dopravy, uskladnění a zpracování odpadu i v jeho dalším využití. Tyto otázky řeší prakticky všechny rozvinuté státy světa. Novinky z oblasti hospodářství s odpady představilo přes osmdesát firem. Odbornou veřejnost vystavatelé seznámili se všemi odvětvími odpadového hospodářství. To vyvolalo zájem nejen specialistů, ale i laické veřejnosti, které není lhostejné prostředí, v němž žije.

ČKD GROUP na veletrhu představila své technologie spalování odpadů a odborné návrhy komplexního řešení problematiky odpadového hospodářství. V Moskvě nabídka ČKD vyvolala velký zájem v nekomerční sféře i u potenciálních obchodních partnerů a pracovníků státní správy.

VELETRH RUSSIA POWER

Koncem dubna 2009 se společností skupiny ČKD zúčastnily veletrhu Russia Power, jednoho z největších veletrhů, které se zaměřují na energetický sektor. Moskevské Expocentrum hostilo veletrh, který už osm let úspěšně funguje jako fórum, kde profesionálové ze sféry energetického průmyslu mají možnost seznámit se s nejnovějšími informacemi, tykajícími se moderních technologií.

Zájem návštěvníků podle ředitele konferencí PennWell N. Blackabyho předčil očekávání. Důvodem je také nezpochybnitelný potenciál a priority vývoje ruské energetiky, a to i přes problémy, které energetický sektor v Rusku zažívá. Důkazem zájmu byla účast více než 120 společností z různých koutů světa. Mezi nejznámější patřily Ansaldo Energia, GE Energy, Bilfinger Berger, Pratt & Whitney, E4 Group a celá řada jiných.

POWER-GEN EUROPE

Power-Gen Europe je největší veletrh v oboru energetiky v Evropě. Letos se uskutečnil v květnu v Kolíně nad Rýnem. Sešli se zde jak představitelé výrobců energie z tradičních a obnovitelných zdrojů, tak i zástupci společností, které se zabývají přenosem

a distribucí energie. Veletrh a konference přitahují stále větší pozornost ze strany amerických firem, které vidí velký potenciál na evropském energetickém trhu. Letos se veletrhu zúčastnilo přes pět set firem, jejichž prezentaci zhlédlo 11 600 návštěvníků.



Ekologická energie do škol

Společnost ČKD PRAHA DIZ, a.s., dodala jako pilotní ekologický projekt systém tepelných čerpadel do mateřské školky v Praze-Michli, V Zápolí. V hlavním městě je to jedna z prvních školek, jež využívají jako zdroj tepla venkovní vzduch.

„Jde o revoluční projekt v naší městské části. Pokud se osvědčí a zjistíme, že takové vytápění se skutečně vyplatí, můžeme tato čerpadla později rozšířit i do jiných budov a zařízení,“ řekl starosta Prahy 4 Pavel Horálek. Ve školce jsou umístěna tři čerpadla,

kteří zajišťují vytápění a ohřev teplé vody. Jako zdroj tepla využívají čerpadla venkovní vzduch. Předpokládané úspory jsou odhadem dvě třetiny předchozí spotřebované energie.

„Jedná se o nový typ vytápění, který není v Praze příliš častý. Do Česka se poprvé začal zavádět zhruba před deseti lety a dnes už se po celé republice montuje kolem šesti tisíc čerpadel ročně. Většinou se takto vytápějí rodinné domky. S montážemi na veřejných budovách se více méně začíná. Průkopníky tohoto typu vytápění jsou skandinávské země, nejvíce se zatím využívá ve Švédsku. Tam se montuje 20 až 30 tisíc čerpadel ročně. Pro Švédy je dokonce tento ekologický typ vytápění častějším tepelným zdrojem než například plynová kotelna,“ dodal Karel Brantl, specialista divize infrastruktura ČKD PRAHA DIZ, která se chce do budoucna zaměřit na další podobné ekologické projekty.



Pásku slavnostně přestřihl starosta městské části Praha 4 Pavel Horálek společně s generálním ředitelem ČKD PRAHA DIZ ing. K. Biskupem.

PRVNÍ ROK OBCHODNÍHO ZASTOUPENÍ ČKD GROUP V RUSKU

Obchodní zastoupení skupiny ČKD GROUP v Ruské federaci, konkrétně v Moskvě, má za sebou první rok své činnosti. Jeho ředitel Jan Mesarč (na snímku) je přesvědčen, že přes počáteční problémy se podařilo dokončit přerod z úzce zaměřené obchodní kanceláře na reprezentativní zastoupení celé skupiny.

V současné době zájmy ČKD GROUP mimo něj zastupují ještě jeho dva ruští kolegové – Valerij Skoropiscev a Andrej Černěnko. Všudypřítomná krize samozřejmě zasáhla i do nově utvářené strategie pro toto teritorium. „Dramatický pokles zaznamenal metalurgický průmysl (s výjimkou Magnitogorského metalurgického kombinátu) a s ním pupeční šňůrou spojená těžba rud. Uplatněním zástav za úvěry velkých státních bank došlo de facto k zestátnění mnoha zdejších společností. V tento okamžik byly jejich původní investiční plány zmrazeny, přezkoumávají se a budou schvalovány novou metodikou. Ruské firmy začaly též výrazněji preferovat domácí výrobce a dodavatele,“ vypočítává nové okolnosti Jan Mesarč.



Jan Mesarč

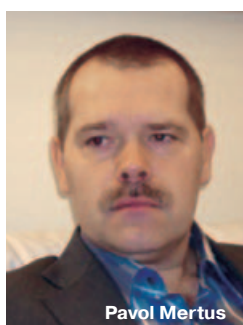
Současné priority uplatnění ČKD GROUP na ruském trhu směřují podle jeho slov především do oblasti energetiky (zvláště malé a střední, včetně

spalování biomasy – dřevní hmoty) a plyn-ropa. Tady pak zejména do zpracování vedlejšího produktu těžby ropy – naftového plynu, neboť od 1. ledna 2011 ruská legislativa nařizuje z 95 procent jeho další zpracování. Následují obory elektrotechniky (zvláště filtračně-kompenzační zařízení, která eliminují negativní vlivy spotřebičů na napájecí síť) a ekologické projekty (likvidace a spalování odpadů). „Už jsme uzavřeli, a budeme v tom dále pokračovat, několik dohod o spolupráci s významnými domácími hráči na zdejším trhu. Záměrem je, aby využívali produkci ČKD GROUP v kombinaci se svými výrobky ke kompletaci celků, nebo jako vhodný doplněk, oslovující svým komplexním řešením řadu zákazníků. Máme již rozpracováno několik obchodních případů, které tuto synergii využívají,“ představuje nový směr J. Mesarč. Podle něj je značka ČKD v Rusku stále velmi známá a představuje trvalé synonymum kvality.

ČKD SLOVENSKO roste v obchodní oblasti

ČKD SLOVENSKO, s.r.o., což je společnost reprezentující značku ČKD na území bývalého federálního partnera ČR, prošla během tohoto roku rozsáhlými změnami. Restrukturalizace se týkala veškerých aktivit, počínaje personálním obsazením až po změnu organizační struktury.

„Cíl těchto opatření byl jasný. Vybudovat fungující společnost, která bude přínosem pro všechny firmy skupiny ČKD GROUP,“ uvedl Pavol Mertus, jednatel a ředitel ČKD SLOVENSKO, s.r.o. Firma se snaží vyhledávat nové obchodní příležitosti, kde je ČKD historicky silným hráčem. V obchodní oblasti spolupracovala na přípravě tendrů a vyhledávání obchodních případů především s ČKD PRAHA DIZ a ČKD NOVÉ ENERGO. Potenciální příležitosti spatřuje v řadě segmentů. „V energetice se Slovensko po odstavení Jaderné elektrárny v Jaslovských Bohunicích stalo závislé na dodávkách elektřiny



Pavol Mertus

má již v realizaci dvě zajímavé zakázky v hodnotě více než jedné miliardy Kč. Dalším oborem, kde je prostor pro dodavatelské aktivity ČKD GROUP, je výroba tepla. Končící životnost zdejších zdrojů a nutnost sladit jejich provoz s evropskou legislativou o ochraně ovzduší logicky spěje do etapy jejich rekonstrukce a nových investic,“ vypočítává Pavol Mertus. Slovensko je také jednou z tranzitních zemí dopravy plynu a ropy do západní Evropy. Z to-

ze zahraničí. Výstavba nových energetických zdrojů a návrat k soběstačnosti je prioritou státu. Příkladem je dostavba JE Mochovce, kde ČKD PRAHA DIZ

ho pro ně vyplývají určité povinnosti a závazky. „Naše společnost právě dokončuje dva projekty automatizace kompresorových stanic pro Slovenský plynárenský podnik, a.s., a ráda by na tuto úspěšnou spolupráci navázala i v budoucnu. Krize spojená s distribucí plynu na začátku tohoto roku ukázala na potřebu nových skladových kapacit ve Slovenské republice. A ČKD má v oblasti plynu a ropy know-how i zkušenosti. Další sféry zájmu spočívají v dodávkách multifunkčních stadionů, dopravních staveb, respektive železniční infrastruktury, což jsou opět tradiční domény ČKD. A pokud byl rok 2009 dobou zásadního přerodu ČKD SLOVENSKO, tak jaké plány má pro rok příští? „Mělo by dojít k růstu hlavně v obchodní oblasti. Chceme ostatním firmám skupiny ČKD GROUP vytvořit na Slovensku komfortní zázemí a podmínky pro úspěšné působení na zdejším trhu,“ uzavřel Mertus.

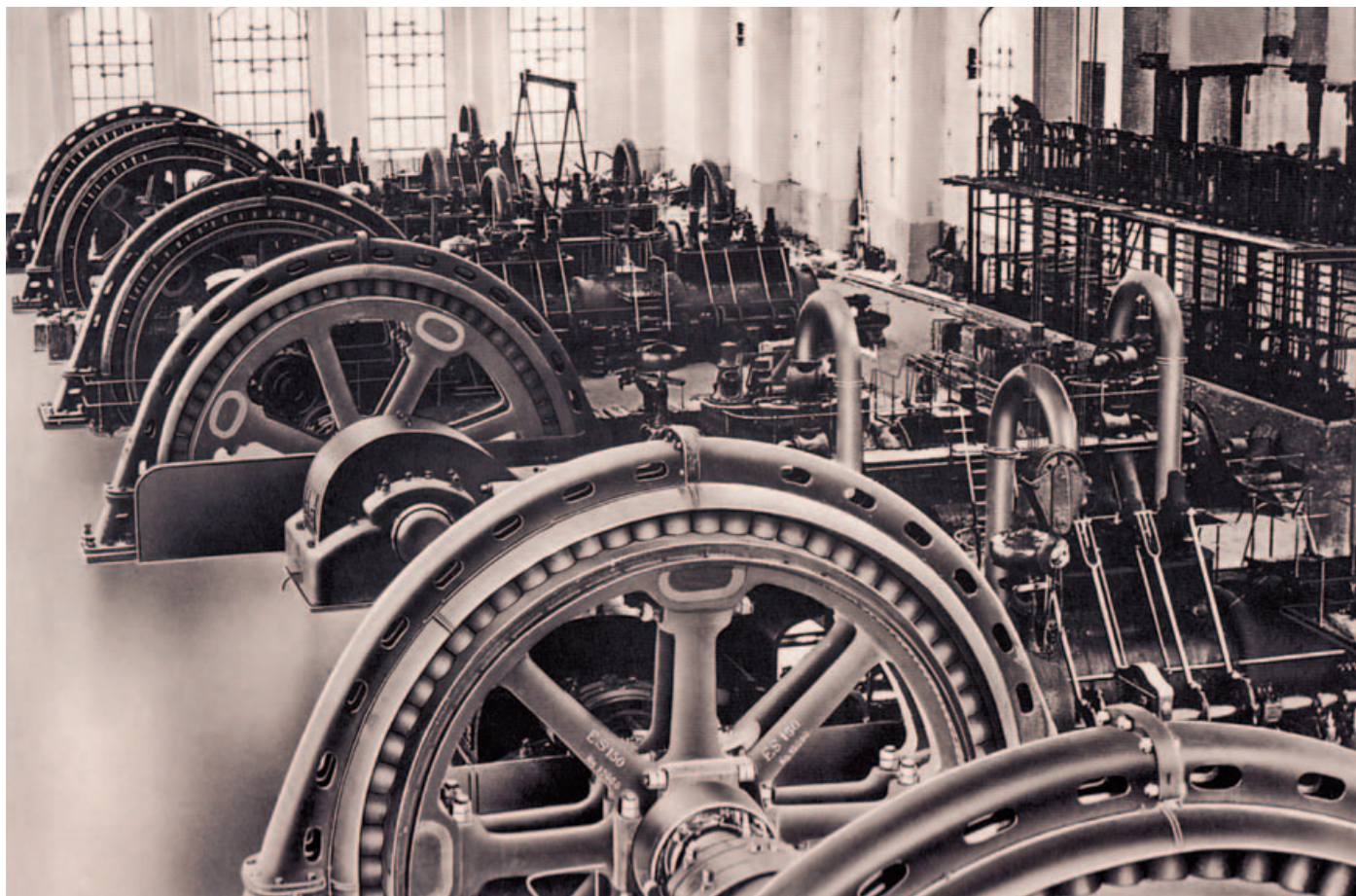
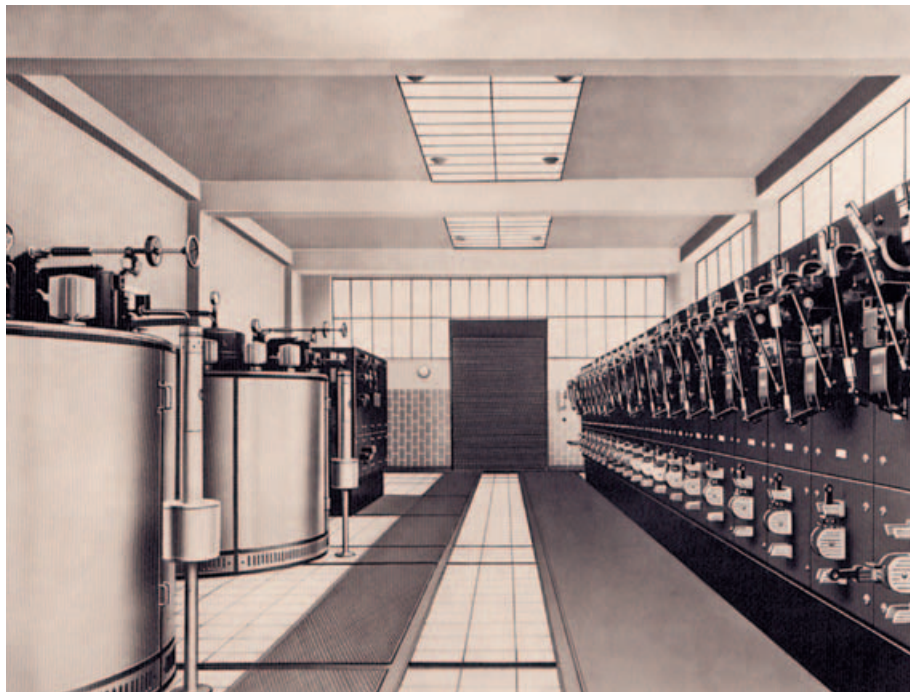
50. výročí vzniku společnosti ČKD PRAHA DIZ, a.s.

ČKD PRAHA DIZ, a.s., v dubnu oslavila 50. výročí svého založení. Zaměstnanci spolu s vedením společnosti tuto významnou událost oslavili v Hotelu DUO na pražském Střížkově.

Po oficiálním zahájení slavnostního večera byla v prostorách hotelu připravena expozice s fotografiemi, jež mapovaly historický vývoj společnosti od jejich počátků do současnosti. Zaměstnanci měli možnost zhlédnout, jak vypadalo pracoviště v osmdesátých letech minulého století, realizace zajímavých a náročných zakázek či dobové kulturní události, kterých se firma účastnila.

ČKD PRAHA DIZ navázala na historické reference dodávek investičních celků značky ČKD.

Vpravo: Měnič elektrických podniků v Praze-Holešovicích, 2 × 2000/3000 A, 600 V (1939).



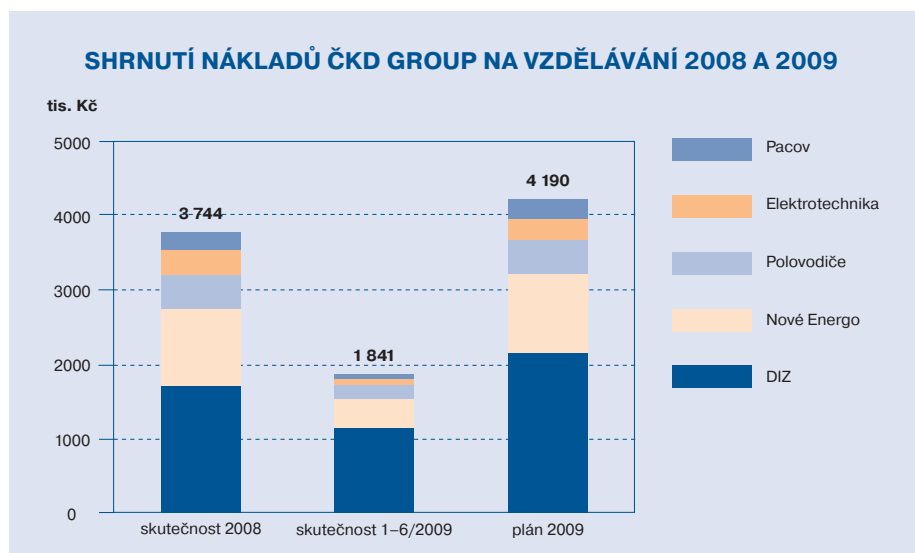
Alternátory z Kolbenky v městské elektrárně v Madridu (1903).

Grantové vzdělávání v plném proudu

V červnu tohoto roku úspěšně odstartoval vzdělávací projekt financovaný z Operačního programu Praha – Adaptabilita. Cílem projektu je poskytnout komplexní vzdělávací program odborných a „měkkých“ dovedností skupině vedoucích pracovníků, obchodníků, nákupčích a projektových manažerů a zapojeno do něj je více než dvě stě zaměstnanců ČKD PRAHA DIZ, ČKD NOVÉ ENERGO, ČKD ELEKTROTECHNIKA a Polovodiče.

Prvními kurzy prošli nákupčí a nižší a střední management – velký ohlas sklídilo zejména školení pracovníků právního minima JUDr. Petra Hůrky, jednoho ze spoluautorů aktuálního zákoníku práce. Skupina obchodníků již absolvovala většinu vzdělávacího programu, který vybraní účastníci završí mezinárodně uznávanou certifikací. Grantová školení budou pokračovat i v následujícím roce, kdy se ke vzdělávacím zaměstitelům připojí také projektoví manažeri.

Vzhledem k pozitivní odezvě na školení jsme Magistrát hlavního města Prahy požádali o navýšení rozpočtu na další vzdělávací aktivity. Magistrát nám v naší žádosti vyšel vstříc, takže se příznivci vzdělávání mohou těšit na další semináře.



ANKETA

Jak školení hodnotí samotní účastníci?

- 1 Které školení pro vás bylo nejzajímavější?
- 2 V čem vidíte hlavní přínos absolvovaných vzdělávacích kurzů?

Lukáš Krýl

hlavní specialista v divizi Infrastruktura ČKD PRAHA DIZ, a.s.

- 1 Pro mne nejzajímavější školení bylo na téma „Bankovní záruky“, protože v současné pozici mám na starosti nejenom přípravu, ale i obchod a s bankovními zárukami se budu setkávat mnohem častěji.
- 2 Největší přínos absolvovaných vzdělávacích kurzů vidím především v získání nových znalostí v tématech vztahujících se k mému zaměstnání.

Lukáš Krafnettr

ředitel nákupu ČKD ELEKTROTECHNIKA, a.s.

- 1 Z doposud absolvovaných školení pro mě bylo nejzajímavější školení z oblasti financí, jmenovitě FINANCE PRO NEFINANČNÍKY. V rámci tohoto školení jsem získal několik nových poznatků z oblasti financí, které mi pomáhají při vykonávání každodenní činnosti, jež je značně spjata s ekonomickými výsledky společnosti. Kromě tohoto přínosu musím ještě zdůraznit vysokou kvalitu samotného průběhu školení. Lektori teorii vhodně doplňovali znalostmi z praxe a praktická cvičení byla modelována tak, aby jednotlivé úkoly ve cvičeních co nejvíce odpovídaly praxi ve firmě. Dále oceňuji vysokou úroveň podkladů pro školení – nejen předaný „studijní“ materiál, ale i zpracování prezentace a způsob přednášky.
- 2 Přínos absolvovaných kurzů vidím zejména ve zdokonalení vyjedná-

vacích schopností spojených s každodenní obchodní činností, přenesení získaných know-how od odborníků (lektorů) do vlastní praxe, zvýšení efektivnosti o odbornosti v komunikaci s interními i externími spolupracovníky a obchodními partnery. Jsem pevně přesvědčen, že toto zvýšení „vlastní přidané hodnoty“, přinese profit nejen mně osobně, ale i celé naší společnosti.

Petr Duník

mistr montáže elektrických strojů ČKD NOVÉ ENERGO, a.s.

- 1 Nejzajímavější pro mě bylo školení týkající se pracovního práva, především informace o vzniku a skončení pracovního poměru.
- 2 Každý vedoucí pracovník by měl mít určité znalosti a tato školení nabízejí šanci dále se v nich rozvíjet a vzdělávat.

Náročná soutěž pro vysokoškoláky

ČKD GROUP, respektive ČKD NOVÉ ENERGO, a.s., se v současné době účastní zajímavého projektu pod názvem EconTech. Jedná se o soutěž týmů složených ze studentů ČVUT a VŠE. Týmy na zadání společnosti zpracovávají projekt či případovou studii.



ČKD NOVÉ ENERGO zadalo téma, které bylo studenty hodnoceno jako velmi náročné, a tato skutečnost asi zapříčinila, že se do soutěže přihlásil jen jeden čtyřčlenný tým. Téma „Kompresorové soustrojí – posouzení ziskovosti a přidané hodnoty jednotlivých modulů

v zařízení“ zástupci společnosti zadali přihlášeným studentům na tzv. kick off meetingu 12. listopadu 2009. Dva doktorandi ze strojní fakulty ČVUT a dva studenti inženýrského studia z VŠE mají nyní jeden měsíc na zpracování svého řešení. Doufáme, že řešení projektu bude přínosem i pro naši společnost, která uvedené téma musí v nejbližší budoucnosti převést do reality.

SPOLEČNOST ČKD NOVÉ ENERGO PŘIPRAVILA TÉMA SOUTĚŽE, JEHOŽ PŘEDMĚTEM JE:

- ▶ vytvoření statistického nástroje,

který bude sloužit pro další vývoj a optimalizaci jednotlivých modulů analyzovaného soustrojí (jednotlivé moduly: kompresor, převodovka, motor, rámy, olejové hospodářství, vodní hospodářství, měření a regulace);

- ▶ analýza vybraných procesů s ohledem na technické řešení a finanční dopady;
- ▶ nalézt optimální technická řešení vzhledem k nákladům.

POŽADAVKY:

1. **Technické:** technologie obrábění, technologičnost konstrukcí, výrobní procesy
2. **Ekonomické:** kalkulace a rozpočtovnictví, vnitropodniková ekonomika

Vysokoškoláci budou soutěžit o Ceny Emila Kolbena ČVUT a ČKD GROUP se dohodly na dlouhodobé spolupráci

Studenti Českého vysokého učení technického v Praze (ČVUT) se mohou zúčastnit nového projektu spojeného se jménem jednoho z nejvýznamnějších českých vynálezců a průmyslníků Emila Kolbena.

Cena Emila Kolbena, duchovního otce jedné z nejnámějších českých značek – ČKD, bude vyhlašována každoročně. Získají ji studenti, kteří vypracují ze zadaných témat nejkvalitnější diplomové, bakalářské nebo doktorské práce. Ocenění je spojené i s finanční odměnou pro nejlepší. Další možnou výhodou v oblasti bakalářských prací bude poskytnutí stipendia na dobu pokračujícího inženýrského studia.

Cena Emila Kolbena je jedním ze společných projektů, na nichž se dohodli rektor ČVUT Václav Havlíček a generální ředitel ČKD GROUP, a.s., Jan Musil a které obě instituce podepsaly v rámci dlouhodobé rámcové smlouvy o spolupráci.

„Chceme podporovat technické talenty a netajíme se snahou přilákat co nejvíce absolventů do naší skupiny. Trápí nás poměrně vysoký průměrný věk našich zaměstnanců,“ uvedl Jan Musil, generální ředitel ČKD GROUP, a.s. ČVUT již s ČKD GROUP spolupracuje



i na tzv. mentoringu. Vybraní studenti, kteří projdou výběrovým řízením, se tři týdny účastní všech pracovních aktivit svých mentorů – odborníků ze společnosti ČKD GROUP. Získají tak reálný pohled na profese technických specialistů ve firmách.

Emil Kolben (*1. 11. 1862, Strančice u Prahy – †3. 7. 1943, Terezín) – Jeden z nejvýznamnějších českých elektrotechniků a podnikatelů, zakladatel továrny Kolben a spol. a generální ředitel a hlavní akcionář Českomoravské Kolben-Daněk (ČKD).

ČKD GROUP podporuje učňovské školství



Slavnostní imatrikulace učňů ve Smetanově síni Obecního domu v Praze. V první řadě sedí Marie Kousalíková (druhá zprava), náměstkyně primátora hl. m. Prahy, a Jaroslava Raisová (pátá zprava), personální ředitelka ČKD GROUP, a.s.

Mimo spolupráci s vysokými školami se ČKD GROUP zaměřuje i na podporu odborných učilišť. Všechny společnosti ČKD GROUP pocítují nedostatek mladých lidí v dělnických profesích. Stále chybějí zejména obráběči kovů či elektromontéři. ČKD GROUP proto jako jedna z prvních velkých pražských společností podepsala s Magistrátem hl. města Prahy memorandum o vzájemné spolupráci a společném postupu při řešení této situace. Do projektu by skupina ČKD mohla vložit určitý objem finančních prostředků, iniciovat pravidelné praxe pro učně z posledních ročníků, případně těm nejlepším nabídnout stipendia.

V zájmu zvýšení kreditu učňovského školství letos poprvé pražský magistrát imatrikuloval žáky prvních ročníků, kteří na počátku září nastoupili do učilišť zřizovaných hlavním městem Prahou a zakončených výučním listem.

Cílem imatrikulace je především vzbudit v žácích nastupujících do 1. ročníků středních škol pocit osobní důležitosti a hrdosti na vybranou profesní volbu, a tím postupně zvýšit atraktivitu řemesel a učňovského školství. A zdůraznit jejich společenskou potřebnost, profesní perspektivu a využití tradice profesních cechů.

„Chceme mladým lidem ukázat, že jejich volba byla správná a že cesta, kterou se vydali, má svou prestiž a význam. Řemesla a učňovské školství jsou stále potřebné a perspektivní,“

řekla náměstkyně primátora hl. m. Prahy pro školství Marie Kousalíková.

Personální ředitelka ČKD GROUP Jaroslava Raisová při imatrikulaci řekla, že doufá, že někteří z přítomných studentů najdou v budoucnu praxi a později i zaměstnání u společnosti ČKD GROUP. „ČKD patří mezi tradiční české značky, které vždy stavěly na kvalifikovaných řemeslnících, a věříme, že tak tomu bude i nadále,“ uvedla Jaroslava Raisová.

Akce se konala v rámci kampaně Řemeslo žije! a zahajuje novou tradici hlavního města Prahy. Projekt město Praha realizuje od roku 2008 a je plánován do roku 2013. „Snažíme se projektem podpořit řemesla jako vhodnou příležitost pro uplatnění absolventů středních škol. Je to motivace

pro žáky základních škol a jejich rodiče, aby studovali obory vzdělání s výučním listem. Kromě toho projekt poskytuje podrobné informace o výhodách spojených s tímto druhem studia a usiluje o zvýšení prestiže řemesla ve společnosti,“ řekla Marie Kousalíková.

Na projektu Praha úzce spolupracuje s Hospodářskou komorou hl. m. Prahy a mnoha podnikatelskými subjekty. Příkladem angažovanosti podnikatelské sféry je nedávno podepsané Memorandum o spolupráci a vzájemné podpoře při přípravě žáků na povolání v oborech vzdělání s výučním listem v hl. m. Praze s firmami ČKD GROUP, Pražská plynárenská a Studio Jana Berg.

Předseda představenstva pražské Hospodářské komory Vladimír Srp zdůraznil, že HK chce fungovat jako pojítko mezi školami, zaměstnavateli a hlavním městem Prahou. O kvalifikované absolventy je stále, i v době krize, zájem. Hlavním důvodem podobných aktivit je fakt, že klesá počet kvalifikovaných řemeslníků. Jejich další úbytek by mohl znamenat snížení kvality, a tím zároveň ohrožení konkurenceschopnosti některých průmyslových odvětví.

PŘEDSTAVUJEME

Nováčkové v ČKD GROUP – Jiří Zifčák a vyvažování

Středisko vyvažování vzniklo v rámci ČKD NOVÉ ENERGO, a.s., letos v červenci sloučením části Obrobný a části Kooperace. „V současnosti spolupracujeme s marketingovým oddělením na zlepšení naší prezentace, mimo jiné připravujeme tzv. case studies (případové studie), které budou popisovat průběh zakázek od jejich identifikace, zpracování, přístupu k problému až po jeho vyřešení a předání zpět zákazníkovi,“ řekl vedoucí nového střediska ing. Jiří Zifčák.

Současnou největší výzvou nového střediska je podle něj co možná nejrychlejší oprava havarovaného vyvažovacího zařízení D84 a problémy s tím spojené, jako je například komunikace se zákazníky, náhrada škody, náhrada výpadku plnění obchodního plánu získáváním nových zakázek do nepoškozeného vyvažovacího zařízení DH5 a další.

„Je to práce náročná, současně je i mým motorem, který mne pohání vpřed. Díky velké zodpovědnosti a díky velkým výzvám získávám pocit naplnění a uplatnění. Proto jsem v ČKD NOVÉ ENERGO, a.s., spokojen,“ řekl ing. Zifčák.

**JIŘÍ ZIFČÁK**

Studoval na Ekonomické fakultě při Vysoké škole báňské, Technické univerzitě v Ostravě. Už během studia pracoval v USA (Chicago), založil tam i stavební firmu Absolute quality construction (funguje dodnes). Po návratu do ČR v roce 2003 pracoval na různých pozicích, např. jako obchodní manažer pro polský trh ve firmě Vítkovice Hard nebo obchodník v americké společnosti 3M Česko. Odtud v dubnu 2009 přišel do ČKD NOVÉ ENERGO.

Mohlo by se ve společnosti něco zlepšit?

Generační výměna by měla probíhat citlivě. Lidé jsou zlato firmy, slyšíme to dnes a denně. My prodáváme vysoce sofistikované produkty, k jejichž výrobě je zapotřebí vysoké know-how, a také značné profesní odbornosti zaměstnanců. S touto odborností se lidé nerodí, ale získávají ji během desítek let své praxe. Na druhé straně firma s takto vysokým věkovým průměrem stojí před generační výměnou, to je přirozené. Zde je dle mého názoru naše Achillova pata.

Pokud nezajistíme přesun těchto pracně nabytých informací na mladé, nově přichozí zaměstnance, ztratíme nejen svou konkurenční výhodu, ale i spoustu nerealizovaných příležitostí. Lidé od nás musí odcházet způsobem založeným na citlivém posouzení každého jednotlivce. Není to jednoduché ani vždy možné, ale ne všichni lidé se po dosažení hranice důchodového věku do důchodu těší. Naopak. Pracují s námi lidé, kteří se cítí být potřební společnosti, a to nejen té naší.

Exkluzivní nabídka pojištění pro zaměstnance skupiny ČKD

RENTIA, divize společnosti AWD Česká republika, jednoho z největších evropských privátních poradců, ve spolupráci s Českou podnikatelskou pojišťovnou, která je součástí skupiny Vienna Insurance Group, připravila na základě poptávky ČKD GROUP pro zaměstnance skupiny ČKD zvýhodněnou nabídku havarijního pojištění a pojištění odpovědnosti za škodu způsobenou provozem vozidla s významnou slevou a celou řadou bonusů.

Již v průběhu měsíce prosince 2009 budou mít zaměstnanci ČKD možnost se s programem detailně seznámit prostřednictvím informačních letáků nebo se přímo telefonicky informovat přes call centrum pojišťovací společnosti na čísle: **844 500 000** nebo na webových stránkách: www.rentia.cz. V případě zájmu

o sjednání pojištění zajistí společnost RENTIA zaměstnancům ČKD kompletní servis v této oblasti. Zaměstnanci ČKD zároveň mohou také využít dalších služeb společnosti RENTIA, ať ve sféře ochrany majetku, tak také v další velmi důležité oblasti, která se týká každého z nás, v soukromém zabezpečení v penzi.

Vzhledem ke vzájemné spolupráci a špičkovému servisu si ČKD GROUP vybrala RENTII jako společnost, která bude zajišťovat kompletní poradenský servis týkající se pojištění vozidel od České podnikatelské pojišťovny.

Doufáme, že vás tato nabídka zvýhodněného pojištění zaujme.

RENTIA
VÁŠ SPECIALISTA NA PENZI A FINANCE
divize  Česká republika

ČKD PRAHA DIZ staví v Plzni svůj první energetický blok na spalování biomasy

Největší blok na spalování biomasy, který se do této chvíle v ČR buduje, zajišťuje pro Plzeňskou teplárenskou (PT) jako generální dodavatel ČKD PRAHA DIZ. Podobné zařízení je sice v současné době uváděno do provozu v teplárně Krnov, ale zde se jedná pouze o kotel s příslušenstvím o nižším výkonu a jiné konstrukce. I proto, že podobných projektů v ČR moc nebylo a stále není realizováno, má také ČKD PRAHA DIZ (ČKD) v dodávce tohoto investičního celku svoji premiéru.

Vzhledem k tomu, že se s tímto oborem počítá jako s jedním ze stěžejních v zaměření celé skupiny ČKD GROUP, je plzeňská reference sledována i s výhledem získání dalších obdobných projektů. „Já osobně si myslím, že teplárenské společnosti či případně jiní investoři vyčkávají, jak se v Plzni podaří celé dílo dokončit a zprovoznit. Spousta firem se ptá, jak se stavba vyvíjí a pokračuje. Samozřejmě, bude to i otázka peněz,“ říká manažer projektu Pavel Janík z Divize Energetiky ČKD PRAHA DIZ. V Plzni se navíc nestaví na „zelené louce“. Nový energetický blok se zabudovává k již využívaným technologiím a za nepřerušného provozu zdejší teplárny, která mimo výrobu elektřiny zásobuje teplem většinu obyvatel a firem čtvrtého největšího města republiky. Zhruba v polovině listopadu, kdy tato reportáž vznikala, bylo na stavbě rušno doslova



Pavel Janík, manažer projektu

jako v mraveništi. „Celkový počet lidí podílejících se na projektu se mění podle časového harmonogramu postupu výstavby. V tomto období kulminuje maximální číslo na cca 130 lidech. ČKD má pro tuto akci smluvní vztah s cca patnácti firmami, ale jejich počet se samozřejmě zvyšuje, protože naši přímí dodavatelé si na některé práce najímají další subdodavatele,“ popisuje čilý pracovník P. Janík.

Samotné ČKD PRAHA DIZ zastupuje v jednotlivých etapách rozsáhlý tým cca 55 lidí. Hlavním inženýrem projektu je ing. Karel Kroupa. Strojní část má na starosti projekční skupina z Českých Budějovic pod vedením ing. Vítězslava Güklhorna. Ta zpracovala projekty vnitřního spojovacího potrubí kotelny, napájecí nádrže včetně příslušenství, vnitřního chladicího okruhu a vnějšího spojovacího potrubí, což je v tomto případě plynová přípojka. Na elektro části se podílí skupina projektantů pod vedením ing. Františka Zvelebila, která navrhla a vyprojektovala kompletní elektročást bloku. Část R a M (dodávku nového řídicího systému celého bloku) koordinuje ing. Jan Kohout. Za výrobní úsek vše zajišťuje tým Pavla Částky. Na řadu už nyní také přicházejí lidé ze zkušeben. Následně uvádění do provozu budou mít na starosti ing. Jaroslav Kováč a Luboš Ryppl. Evžen Helinger spolu s dalšími třemi zkušenými kolegy vykonává pozici site managera.

„Celkově jde o tým lidí, kde každý z jeho členů už úspěšně absolvoval podobné nebo i větší investiční akce,“ říká Pavel Janík. Na otázku, jak vše zvládají, pohotově reaguje výčtem a popisem stěžejních etap: „Startovali jsme loni v létě zpracováním projektové dokumentace, kterou jsme předali investorovi (PT) ke schválení. Souběžně byly demolicemi zahájeny stavební práce a hned jsme museli řešit kolize stávající technologie a nové výstavby, především v části kotelny. Poměrně složité bylo najít řešení, co s původním potrubím – stálo v cestě vznikající stěně kotelny, oddělující nový kotel od starších, a nešlo ho přeložit, protože to bylo v topné sezoně. Nakonec se tedy posunula celá kotelná o několik desítek centimetrů, protože rozměry jejího půdorysu musely zůstat zachovány. Stavební práce začaly v zimních měsících. Počasí nám ale naštěstí přálo a důležitý bod harmonogramu – stavební připravenost kotelny, byl splněn pouze s několikadenním zpožděním. To jsme navíc dohnali při dalším důležitém milníku – tlakové zkoušce kotle. Vzhledem k tomu, že montáž kotle byla zahájena na začátku června, jedná

se opravdu o velký, i když zatím pouze dílčí, úspěch. Doufám, že v tomto duchu bude vše pokračovat dál.“

PROJEKT ČKD PRAHA DIZ PRO PLZEŇSKOU TEPLÁRENSKOU V ZÁKLADNÍCH DATECH

Hodnota kontraktu je cca 850 milionů Kč. ● Energetický blok bude vyrábět jak elektrickou energii, tak teplo, jde o tzv. kogenerační jednotku. ● Výkon celého bloku bude 10,3 MW elektrických a 33 MW tepelných. ● V plném provozu nahradí v Plzeňské teplárenské 120 tisíc tun uhlí za rok, což se pozitivně projeví i na množství vypouštěných emisí a zlepšení ovzduší.

V listopadu se také konaly poslední přípravy na instalaci turbosoustrojí. A i tady se mozkové závitky musely rozeběhnout naplno. „Dlouho jsme řešili, zda bude vhodnější jeho spuštění střechou, či otvorem v jižní stěně fasády. Nakonec jsme zvolili i v návaznosti na montáž vzduchotechniky usazení střechou. S ohledem na podzimní počasí, které letos nastalo, jsme vybrali dobrou variantu. Nedokážu si představit, že bychom v tak nevlídném čase měli ještě několik týdnů otevřenou půlku stroje,“ podotýká s úlevou Pavel Janík a dodává: „V současné době jedeme podle platného harmonogramu, a tak předpokládám, že na jaře 2010 budeme stavbu předávat v plánovaném termínu. Další důležitá etapa nastane po zažehnutí kotle a jeho zprovoznění včetně přířazování turbíny.“ Aktuální informace z tohoto důležitého projektu přinese ČKD magazín také v roce 2010.



Nový blok na spalování biomasy buduje ČKD PRAHA DIZ za plného provozu Plzeňské teplárenské.

Co je vůbec biomasa?

Pro ty, kdo by zas až tak úplně netušili, co si pod pojmem biomasa mají představit a nedávali se na pořad Jana Krause – Uvolněte se, prosím, nabízneme výklad z Wikipedie: V případě, že je biomasa využívána pro výrobu tepla nebo elektrické energie, se pod tímto názvem skrývají dřevní odpady z lesního hospodářství, papírenského, dřevařského a nábytkářského průmyslu, rostlinné zbytky ze zemědělské

výroby, komunální bioodpad, odpady z potravinářského průmyslu a také cíleně pěstovaná biomasa – energetické byliny a rychlerostoucí dřeviny. V roce 2030 by mohlo být asi 15 % energetické poptávky v Evropské unii pokryto energií vyrobenou ze zemědělských, lesnických a odpadních produktů z čistě evropských zdrojů. Do roku 2030 by mohlo asi 18 % tepla, 12,5 % elektřiny a 5,4 % paliva pro dopravu pocházet z biomasy evropského původu.

„Nechtěné“ vánoční dárky pro obchody Domova Sue Ryder

Dostali jste pod stromeček dárek, který vás nepotěšil, knihu, kterou už máte, nebo doplněk, který se vám nehodí do bytu? Darujte ho obchodům Domova Sue Ryder. Darujete tak šanci na důstojné stáří. Skupina ČKD GROUP dlouhodobě s Domovem Sue Ryder v Praze spolupracuje a podporuje ho. **Ve dnech od 11. do 14. ledna 2010 během pracovní doby proto můžete na tato místa (ČKD ELEKTROTECHNIKA – v přízemí u recepce, ČKD PRAHA DIZ – kontaktní osoba sl. Vitvarová, personální úsek, ČKD GROUP – recepce v 2. patře) přinést všechny nepotřebné dárky.** Zisk z jejich prodeje ve zmíněných obchodech bude určen na financování péče o klienty Domova Sue Ryder. Pražský Domov Sue Ryder poskytuje péči seniorům, kteří v důsledku nemoci



**I NEPOTŘEBNÝ
VÁNOČNÍ DÁREK
MŮŽE MÍT SVŮJ SMYSL**

Zapojte se do sbírky, kterou pořádá ČKD GROUP na podporu Domova Sue Ryder! Darujte (vánoční) dárky, které nepotřebujete. **DARUJETE ŠANCI PROŽÍT DŮSTOJNÉ STÁŘÍ!**

nebo velmi vysokého věku potřebují neustálou pomoc druhých. Mnohdy se sami nedokážou zvednout z lůžka, najíst se nebo zvládnout běžnou hygienu. V Sue Ryder však péče nekončí pouhým zajištěním základních lidských potřeb. Cílem je naopak vytvořit klientům opravdový domov, kde se budou cítit respektováni, kde bude podporována jejich důstojnost a kde prožijí závěr svého života aktivně.

Kdo je Sue Ryder (čti „sju rájdr“)?

Celosvětová charitativní organizace. Nese jméno své zakladatelky – baronky Sue Ryder, která stejnojmennou nadací založila v roce 1953. V České republice Sue Ryder pomáhá potřebným od roku 1994.

Více informací na www.sue-ryder.cz.

Tip na netradiční VÁNOČNÍ MENU



Nejen kulinářům poradí, jak připravit štědrovečerní menu i podle netradičních receptů, šéfkuchař plzeňského rybiho grilu U Rybaříka Pavel Kovářik. Jeho recepty vycházejí z rodinné tradice Jindřicha Vaňhy – majitele proslulé prvorepublikové rybí restaurace na Václavském náměstí a autora dosud uznávané rybí kuchařky.

RYBÍ HRACHOVKA

Na másle usmažíme nadrobno nakrájenou cibuli a celer. Necháme zeskvolatět a poprášíme lehce hladkou moukou a necháme zpěnit. Zalijeme rybím vývarem a pořádně vymícháme. Vaříme asi 15–20 minut. Do tohoto základu přidáme očištěné a nakrájené jikry a mlíčí, maso obrané ze zbytků ryby z vývaru, rozvařený a prolisovaný hrách (polévku jím mírně zahustíme). Dochutíme solí a bílým pepřem, majoránkou a ještě povaříme asi 10 minut. Podáváme s osmaženou žemlí, zdobíme nasekanou petrželkou.

KAPR S OKURKOVOU OMÁČKOU

Na světlou máslovou jíšku přidáme smetanu, povaříme a připravíme si jemnou omáčku. Osolené porce kapra (nejlépe filet) pokapeme citronem

a vložíme do omáčky, přisolíme, opepříme a přidáme najemno nakrájenou kyselou okurku. Na mírném ohni vaříme, než maso změkne. Omáčku lze dochutit lákem z okurek. Kapra podáváme přelitého omáčkou, jemně posypaného koprem. Jako přílohu volíme vařený brambory nebo rýži.



KŘÍŽOVKA

| | Skladiště | 2. díl tajenky | Lotyšská metropole | Mužské jméno (19. 5.) | Národní divadlo (zkratka) | Zbytek karet po rozdání | | Iniciály zpěváka Koláře | Vraník | Pálenka z rýže | Hliza vstavačovitých rostlin | Japonská lovkyně perel | Chemická značka telluru | Jméno amerického herce Pacina |
|---|---|----------------|--|---|---------------------------------------|---|--|-------------------------------------|-----------------------|--------------------------------------|---|--|---------------------------------------|--------------------------------|
| Velmi rychlý běh | | | | | | | Vepř | | | | | | | |
| Bezpráví | | | | | | | Pálený cukr Název značky dusíku | | | | | | | |
| Značka dětské stavebnice | | | | | Francouzský určitý člen Titul muže | | | Druh africké antilopy Mys | | | | | 1. díl tajenky | Severští paroháči |
| Španělská chůva | | | | Dílenský stůl Gáza | | | | | Předložka Sada | | | SPZ Kladna Iniciály zpěvačky Pilarové | | |
| Šlechtický přídomek (převážně ve Francii) | | | Vazal Provaz se smyčkou | | | | Snižovaný tón Svazek roští | | | Psací pomůcka Asijský stát | | | | |
| | Druh plavidla Označení výběrové mouky | | | | | Německá automobilka Název římské padesátky | | | | | Pruh SPZ okresu Jindřichův Hradec | | | |
| Dobytčí nápoj | | | | | Latinská spojka Edém | | | Záhada (hádanka) Alpská pastvina | | | | Solmizační slabika Dravý pták | | |
| Zkratka české politické strany | | | | Botanický název olivovníku Iniciály herce Matonohy | | | | | Ocas Německy vejce | | | | | Chemická značka tantalu |
| | Český zpěvák (Karel) Francovka | | | | | Bál Pletenec vlasů | | | | | Obyvatel starověké Récie Kráľ zvířat | | | |
| Polní plošná míra | | | Síla Iniciály herečky Stašové | | | | Římsky 1001 Nádro | | | Bulharská měnová jednotka Něha | | | | |
| Výherní poukázka | | | | 60 kusů Značka cigaret | | | | | Úplná Dopadnutí | | | | | Tělocvičný prvek |
| Polibek | | | | | Povel vozky Jitra | | | Zázrak Model Fordu | | | | | Iniciály herečky Konvalinková Časy | |
| Iniciály bývalého fotbalisty Panenky | | | Chemická zn. stroncia Slovenská předložka | | | Evropan Žvást | | | | | Básnický údolí Kříženec velblouda | | | |
| | Druh vítězství v boxu Opeřenec Primát | | | | | | Tisková agentura USA Solmizační slabika | | | Temné části dnů Ukazovací zájmeno | | | | |
| Úřední ohledávač mrtvol | | | | | | | | Tatarský náčelník | | | | | | |
| Chirurgický zákrok lékaře | | | | | | | | Presenty | | | | | | Nápověda: AI, AP, ei, salep |

Bliží se Vánoce a Silvestr roku 2009 je na dohled. Reaguje na to také tajenka křížovky tohoto čísla a vylosování úspěšní řešitelé se opět mohou těšit na cenu v podobě knihy. Stačí poslat správné znění tajenky spolu s vaším jménem a firmou, v níž pracujete, na e-mail: magazin@ckd.cz.

Tajenku z minulého čísla správně vyluštili a byli vylosováni: Dana Eliášová, ČKD PRAHA DIZ, a.s., Josef Marek, ČKD PRAHA DIZ, a.s., Karel Híbs, Pacovské strojírný, a.s. Výhercům blahopřejeme a posíláme knihu.

**KNIHA
ZA TAJENKU**

Všem přejeme

příjemné a pohodové Vánoce

a do roku 2010

hodně zdraví a úspěchů

v práci i v soukromém životě.



ČKD PRAHA DIZ • ČKD ELEKTROTECHNIKA • ČKD NOVÉ ENERGO
PACOVSKÉ STROJÍRNY • POLOVODIČE • ČKD ENERGY